

## Zihinsel Haritalama Tekniğinin Farklı Ders Bağlılarında Kullanılması

### The Use of Mental Mapping Method under the Frame of Different Courses

Gönderilme tarihi/received: 29.12.2020

Kabul tarihi/accepted: 11.01.2021

Araştırma Makalesi / Research Article

Pınar KARABABA DEMİRCAN<sup>1</sup>

#### Öz

Bu makale özellikle kent planlaması ve araştırmaları içeren disiplinlerde kullanılan yöntemlerden bir tanesi olan zihinsel haritalama (mental mapping) yönteminin farklı ders yapılarında ortaya koyduğu yararı tartışmayı amaçlar. Bir saha tekniği olan bu yöntemi özellikle kent sosyolojisi ve göç sosyolojisi üzerine derslerde farklı kurgularla uyguladığımda dersteki teorik aktarımların daha kolay yapıldığını deneyimledim. Bunun sebebinin bu tekniğin teorik tartışmaların her öğrencinin kendine has, bireysel deneyimine ulaşmasını sağlamasına bağlıyorum. Grup çalışmalarında kullanıldığında kente dair pek çok meselenin tartışılması görselleştirilmemiş tartışmalara kıyasla daha verimli olmaktadır. Benzer bir uygulama göç sosyolojisi için yapıldığında da insan hareketliliğinin mekândaki dağılımını deneyim üzerinden tartışabilmek aynı şekilde dersin akışı kolaylaşmaktadır. Bu teknik sayesinde öğrencilerin aktif katılımı onları edilgen bilgi alıcılarından kendi deneyimleriyle dersi yapılandıran öznelere dönüştürür. Örneklenecek çalışmalar aynı zamanda öz-düşünümsel/yüzleşmeci yaklaşımın bu derslerin hem tasarım hem de aktardığı meselelerin etrafıca tartışılmasındaki etkisi ile ele alınacaktır.

**Anahtar Sözcükler:** Zihinsel haritalama, Kent sosyolojisi, Göç sosyolojisi, öz-düşünümsellik/yüzleşmeci yaklaşım, öznellik-nesnellik tartışmaları.

#### Abstract

This article aims to discuss the productive feature of the mental mapping technique, which is mainly used in disciplines related to urban planning and research, in different course structures. My experience on the use of variations of this technique in courses is the ease of transmitting the theoretical narrations in courses to students. I believe this outcome is resulted since this technique enables the reach of the theoretical discussions to the individual, authentic experience of each student. When used in group work the discussions related to urban area become more prolific in comparison with the non-visualized discussions. A similar application in the course for Sociology of Migration

<sup>1</sup>Beykent Üniversitesi Sosyoloji Bölümü. E-mail: pinarkarababa@beykent.edu.tr, Orcid: <https://orcid.org/0000-0003-1565-9409>.

eases the flow of the course because the spatial distribution of human mobility is discussed over personal experience. As a result of this technique the active participation of students transform them from passive information receivers to agents who shape the course by their experiences. The cases to be presented here will be evaluated together with the effect of self-reflexive approach on the design and the detailed discussions on the course topics.

**Keywords:** Mental Mapping, Urban Sociology, Sociology of Migration, self-reflexivity, objectivity-subjectivity discussions.

### *Giriş*

Bu makale özellikle coğrafya bölümünde ve kent araştırmaları içeren disiplinlerde kullanılan yöntemlerden bir tanesi olan zihinsel haritalama (mentalmapping) yönteminin farklı ders yapılarında ortaya koyduğu yararı tartışmayı amaçlar. Derslerde zihinsel haritalama yöntemini kullanmak özellikle iki derste benim açımdan çok verimli oldu. Bu dersler çeşitli kez farklı gruplara verdiğim Kent Sosyolojisi dersi ve Göç Sosyolojisi dersleri. Bir saha tekniği olan bu yöntemi özellikle kent sosyolojisi ve göç sosyolojisi üzerine derslerde farklı kurgularla uyguladığımda dersteki teorik aktarımların daha kolay yapıldığını deneyimledim. Benim deneyimim yüzyüze verilen dersler üzerine olmakla beraber bu yöntemin farklı içeriklerde ve bugün içinden geçtiğimiz COVID-19 önlemleri kapsamında yapılan uzaktan eğitim içinde de kullanılabileceğini düşünüyorum. Dolayısıyla genellikle bu makale kapsamı yüzyüze derslerdeki kullanım üzerine teorik ve yöntemsel içerikten ve uygulama örneklerinden oluşsa da uzaktan eğitim için de kısa bir tartışma kısmı barındırıyor.

İleride aktarılacağı gibi zihinsel haritalama tekniği tek bir biçimi olan ve tek bir sahada uygulanabilecek bir teknik olmaktan çok kişinin deneyimini ön plana çıkaran pek çok farklı yöntemi barındıran bir çatı teknik olarak nitelendirilebilir. Benim verdiğim derslerde kullanmayı seçmemin temel sebebi de içeriklerinden ve Türkiye'nin içinden geçtiği ve kentsel dönüşüm, kitlesel göç gibi her iki konuyla ilgili tartışmaların yoğun olduğu dönemden ötürü Kent Sosyolojisi ve Göç Sosyolojisi derslerinin öğrencinin bireysel hayatıyla ilişkilendirilerek daha iyi aktarılabilmesine olan inancım.

Bu çalışmaları yaparken yöntembilimsel olarak nesnellik-öznelik tartışmaları çerçevesinde gelişen örtük bir yöntembilimsel tercihin de ders akışını belirlediğinden bahsetmek gerekir. Feminist yöntembilimin özellikle katkı koyduğu, Türkçeye çoğunlukla öz-düşünümsellik olarak çevrilen fakat benim yüzleşmeci yaklaşım olarak kullanmayı tercih ettiğim yaklaşım bu ders kurgusundaki sorgulamalarda belirginleşmektedir. Belli açılardan sosyologların araştırma sahası tasarımlarının ve saha pratiklerinin ön aşaması sayılabilecek derslerde sahayı hangi deneyimin gözünden değerlendirecekleri ve sahadaki kendi varlıklarının dönüştürücü nitelik kazanabilecek izlerini nasıl tartışacaklarını sorgulamaları için bu yaklaşım önemli bulunmaktadır.

Bu çerçeveden hareketle makale içinde örnekleri verilecek olan Kent ve Göç Sosyolojisi içerikleri, yüzleşmeci yaklaşım ve zihinsel haritalama hem teorik hem de yöntembilimsel açıdan değerlendirilecek ve bu teorik zemin derslerde üretilen harita örnekleri üzerinden tartışılacaktır.

### *Yönteme Dair Not*

Makale zihinsel haritalama tekniğinin derslerdeki kullanımını, edinilen ders deneyimi göç ve kent üzerine derslerden olduğu için kent ve göç bağlamının aktarımı üzerinden tartışır. Teorik çerçevede kent ve göç kavramları etrafında zihinsel haritalamanın kullanımını ise yüzleşmeci yaklaşımın sadece yöntembilimsel bir öge değil aynı zamanda kentsel mekân ve göç sahasını kadar ders ortamını da dahil edecek sorgulamalar içermesidir. Dolayısıyla yüzleşmeci yaklaşım üzerinden yapılacak genel tartışma

çerçevesinde öğrenci-öğretmen arasındaki hiyerarşi, bilginin çeşitliliği ve tekile indirgenemezliği, bilgi nesnesine yaklaşımın kişisel deneyimle ve duygularla ilişkisi ve bilgiye erişen ve bilgiyi aktaran arasındaki farklı gerçekliklerin bağdaştırılması makalenin sorgulama hattını çizer. Bu üç başlığın kendi tarihsel izleklerine baktığımızda hepsinin güncel tartışmalarının nesnellik tartışmaları içinde bir yeri olduğu ve eleştirel teori kapsamında olsun olmasın çoğu tartışmanın araştırma konusu ile ilgili bilgisine danışılacak kişi ve grupları dahil etme ve görünürlüklerini bastırmama üzerinden yöntem geliştirdiği görülür. Bu tutumu andırır şekilde ders tasarımlarında da önemli noktalardan birisi öğrenci-öğretmen arasındaki aşılması zor hiyerarşik kurulumu zorlayıcı bir ilişkiden çıkaran ve öğrencinin bilgi ile etkileşimini arada aracı konumundaki öğretmenlerin diktesi baskın olmadan, daha kendiliğinden bir şekilde sağlama çabalarıdır. Bu sebeple de yüzleşme yaklaşımının sadece yöntembilimsel bir öğreti olarak değil bir etkileşim zemini olarak da kıymeti olduğunu düşünüyorum.

Bu tartışmayı yapabilmek için derslerden sağlanan geri bildirim temel inceleme kaynağı olacaktır. Makale içerisinde derslerde üretilen zihinsel haritalar ve benzeri haritalamalara görsel olarak yer verilip üzerinden ana tartışma yürütülecektir.

COVID-19'un gündelik yaşamıma etkilerinden bir tanesi de derslerde üretilen haritaların bir kısmının pandemi süresinde gitmekle yükümlü olmadığım işyerimde kalması ve onlara ulaşmak için ofisime gittiğimde artık orada olmadıklarını görmemdi. Bu yüzden derslerde üretilmiş bütün haritalara değil fakat bu makaleyi anlamlandırmak için kullanılabileceğini düşündüğüm bazılarına sahibim. Belki de içinden geçmekte olduğumuz hızlı dijitalleşmenin yararlı bulabileceğimiz bir etkisi de en azından insan ömrü için uzun sayılacak bir süre boyunca materyalin en azından yeniden üretilmiş halini koruma altına alma pratiğini pekiştirmesidir.

### ***Zihinsel Haritalama***

Zihinsel Haritalama (mentalmapping) özellikle coğrafya bölümünde ve kent araştırmaları içeren disiplinlerde kullanılan yöntemlerden bir tanesidir. Zihinsel haritalama tekniğinin araştırmalar için yaygın kullanımı kişilerin hafızalarındaki mekânsal ilişkileri belirli bir alana ait bir harita çizmeleri aracılığıyla yansıtmaları üzerinedir. Bu sadece mekânsal öğeleri çizmek üzerinden değil kavramların ilişkilendirilmesi üzerinden de gerçekleşebilir. Teknik şehir planlamacı Kevin Lynch tarafından 1960'ta tanıtılmıştır. Lynch (1960) kişisel haritaların hem bireysel kullanımı ve hafızayı yansıttığını hem de kolektif kullanım ve toplumsal hafızayı göstereceğini iddia eder (s.45-46). Bu yöntem kent sosyolojisi araştırmalarında kullanıldığında farklı grupların kenti nasıl kullandığını gösterir. Zihinsel haritalama belli bir alanın fiziksel oluşumundan çok kişilerin kendi mekânsal deneyimlerini anlamak adına önem taşır. Örneğin kadınlar ışıklandırılmayan caddeleri haritada çizmezken erkekler buraları da kendi yürüyüş yolları içine dahil edebilirler. Üstgeçitler engelliler tarafından çizilmezken öğrenciler tarafından çizilebilir. Öğrencilerle yapılan çalışmalarda kentlerin üniversite kampüsleri ve boş zaman geçirme mekanları ayrıntılı çizilirken çalışan kesimin netleştirdiği deneyim alanları detaylandırılmadan çizilir. Başka bir örnek vermek gerekirse Türkiye gibi kadın ve erkeklerin ayrı mekanlarda da sosyalleştiği ülkelerde (altın günü ve kahvehane örnekleri gibi) kamusal alanın farklı paylaşımları ortaya çıkar.

Zihinsel haritalama kullanımında harita çizen çizim tekniğinde özgür bırakılır; böylelikle bir fiziki haritanın kuşbakışı keskinliği yerine deneyimin yoğunlaştırılması sağlanır. Bu tekniğin teknolojinin gelişmesiyle beraber yeni kullanımları açık kaynaklı harita programlarında kişilerin kendi güzergahlarını belirtmesini de dahil eder. Bödeker'in (2018) çalışması bu sayede elle çizilen haritalarda edinmemizin zor olduğu bilgilere, örneğin mahalleler arası mesafenin yaş alan gruplar

tarafından bir erişim meselesine dönüşmesinin harita ölçeği üzerinden tartışılabilmesi gibi verilere, yaşmamızı sağlamasıdır (s.5).

Zihinsel haritalamanın başka bir kullanımı da kavramların şematikleştirilmesidir. Bu çizimden çok yazı ve bir kavramla ilişkilendirilen alt kategorileri belirlemek ve tartışmak için kullanılan bir türdür. Her iki tür de birbirlerinin araçlarını benimseyebilir, harita çizilirken sokak adları, bina isimleri haritayı doldururken kavramla ilişkilendirilen alt kategoriler resimle çizilebilir.

### ***İnsan – Mekân/ Araştırmacı-Araştırma Sahası İlişkisi: Kent ve Göç Bağlamını Yüzleşmeci Yaklaşım Üzerinden Düşünmek***

Yukarıda örneklendiği gibi zihinsel haritalama en temel olarak insan mekân ilişkisini öne çıkarmaktadır. Kent ve Göç temalarını içeren dersler teorik derslerden daha fazla dinleyicinin kendi deneyimine dair farkındalığının olduğu derslerdir. Bu yöntem sayesinde öğrenciler hareketlilik, farklılık, dışlanma içeren konularda kenti kendilerinin ve sınıf arkadaşlarının deneyimleri arasındaki farklılık üzerinde gördükten sonra teorik kısımları ilişkilendirmekte kolaylık yaşarlar.

### **Göç Sosyolojisi Bağlamı**

Derslerde zihinsel haritaların kullanımının aşağıda kavramsal olarak detaylandırılacak konularda yararlı olduğu görülmüştür. Bunlardan Kent Sosyolojisi alanında en kapsayıcı olan kategoriler kent hakkı ve gündelik hayat kategorileridir. Göç Sosyolojisi için ise çatı kavramları bulmak göç sosyolojisinin kendisinin geniş ve hala genişlemekte olan kapsamı sebebiyle çok zordur. Göçmenin bir eyleyici olarak teorisinin merkezine alınması tartışmaları devam ederken göçün kadınlaşması gibi bu eyleyen profilini tekilliğinden çıkarmaya yönelik başka tartışmalar farklı zeminlerde gerçekleşmekte; hukuksal tanımlar söylemlerin nüfus üzerindeki etkinliği ile aynı düzlemde etkin olmaktadır.

Göç bir hareketlilik olarak indirgenmesi zor pek çok etken barındırır ve bu sebeple daha geniş kapsamıyla isimlendirilirse göç çalışmaları bütünlük arz etmekten uzaktır ve göçü sürekli yerleşik olarak tanımlananların gözünden değerlendirme potansiyelini barındırırlar. Fırsat kesişmesi, itme-çekme kuramları, merkez-çevre kuramı örneklerinde görüldüğü gibi göçün ve göçmenin tanımında ikili karşıtlığın sabit ve bulunduğu coğrafyaya doğal haklarla bağlı olarak görülen tarafının eylemliliği göç çalışmalarında fazla vurgulanmaz. Göç olgusu göç edenin (diğerinden kısmen bağımsız veya tek hareketlilik sahibi olarak) fırsat, yoksunluk, bağımlılık ilişkileri içinde gerçekleştirdiği bir eylem olarak yer alır ve aslında göç edilen coğrafyayı hâkim bir şekilde yeniden üretirken göçmeni daha çok artık içinde bulunmadığı bir coğrafya ile geldiği coğrafyanın arasında konumlandırır.

1940 yılında Stouffer'in öne sürdüğü *Kesişen Fırsatlar* teorisi göç coğrafyasının sınırlarını göç edilen noktada sonlandırarak, iki mekân arasındaki ilişkiselliği mesafe-çıkır oranı üzerinden tanımlar; fırsat ne kadar çoksa mesafenin artması sorun olmaktan çıkar ve insan sayısı artış gösterir (Stroufer, 1940). Göç teorilerinde hala yaygın kullanılan bir teori ise *İtme-Çekme* teorisidir. Bu teori ise itici ve çekici dört faktör üzerinden (yaşanan yer ile ilgili faktörler/gidilen yer ile ilgili faktörler /engeller/bireysel faktörler) hareketliliği tarif eder (Lee, 1966, s. 50). Etkenlerin belirlenmesi ne kadar önemli olsa da itme-çekme ve göç alan-veren yer karşıtlıkları sanayileşme ve küreselleşme sonrası gelişen dinamikler içinde coğrafyaları birbirine bağlayan koşulları veya siyasi mültecilik, sığınmacılık, sürgün, yerinden edilme gibi farklı göç durumlarını açıklamak için dar bir çerçeve sunar. Sömürgecilik ilişkileri ve küreselleşme sonrası ortaya çıkan bağımlılık ilişkilerini ele alan *Bağımlılık Okulu* ise geliştirdiği *merkez-çevre* kuramı ile göç ilişkilerini tarihsel ve ekonomik olarak açıklar. Bununla birlikte bu görüşte de tek taraflı bir hareketlilik çevreden merkeze doğru akmaktadır (Massey vd.,1993, s. 445). Çok kültürlülüğün ve çeşitliliğin göç kuramına dahil edilmesi Castles ve Miller gibi kuramcılarının

küreselleşme analizleriyle tartışılmaya başlar. Castles ve Miller'ın (1998) göç eğilimleri üzerinden yaptıkları tanımlar küreselleşme, hızlanma, farklılaşma ve kadınlaşma üzerinden küreselleşmenin insan hareketliliğindeki etkilerini inceler ve göçmen bir eyleyen olarak, kendi seçimleriyle ve gittiği yer için dönüştürücü potansiyeliyle teorideki yerini alır (s. 174)

Teorilerin çoğunda görülen tek taraflılık dezavantajlılık, yoksunluk ve hareketlilik anlamında tek bir noktayı mimlerken, hâkim kılınan merkezdeki ve sabit yapılarıdaki tabakalaşma farkları ve olası iç hareketlilikler tam olarak tartışmaya açılmaz. Aynı şekilde göç alan ülkelerin veya bölgelerin homojen bir yapıda olmadığı ve göç eden ile göç edilen yerde ikamet edenin arasında çok çeşitli ilişkiler doğuracağı temel meselelerden biri olarak yer almaz. Bunların ötesinde hareketliliğin göçmen tanımı dışındaki insan topluluklarında da esas olduğunu fakat mülkiyet ilişkileri çerçevesinde sabitlik, millilik, yerlilik, vatandaşlık ve sınıfsallık tanımları yapıldığı pek çok teori tarafından içerilmez. Bu konularda çeşitliliğe ve hareketliliğe dair farkındalık gelişirse hem ders içeriğini etraflıca tartışmak hem de olası sahaları yapılandırmak açısından bir gelişme sağlanabilir.

### **Kent Sosyolojisi Bağlamı**

Göç Sosyolojisi içerdiği pek çok farklı teoriden dolayı tekli kavramlar üzerinden kolaylıkla tartışılmasa da Kent Sosyolojinin ders içeriği açısından kent hakkı kavramı ve gündelik hayat kavramı öne çıkmaktadır. Dersin mekânsal ilişkileri sorgulayan yapısı bu kategoriler anlamlandırılmaya başlandıkça kent profilleri, kamusal/özel alan ayrımları, toplumsal cinsiyet kategorileri, yaş farklılıkları ve hiyerarşileri, meslek grupları, engellilik, kent ulaşım araçları, hak ve hizmetlere erişim gibi pek çok farklı kategoriye incelenmeye elverişli. Kent hakkı ve gündelik hayat kavramlarının kapsayıcılığı homojenleştirilemeyen yapılarıyla alakalıdır. İçlerinde modern kentin sınırları, üretim ilişkileri, tabakaları ve yerli/göçmen, turistik alan/gündelik alan, çöküntü alanı/soylulaştırma alanı, kent ulaşımı ve erişim gibi pek çok çatışma potansiyeli taşıyan alt kategori barındırır. Harvey'in (2008) *Kent Hakkı* tanımı bu çeşitli ilişkileri ortaya koymaktadır:

Nasıl bir şehir istediğimiz sorusu ne tür toplumsal bağlar, doğa ile ilişkiler, yaşam tarzları, teknolojiler ve estetik değerleri arzuladığımızdan ayrıştırılmaz. Kent hakkı kent kaynaklarına erişimde bireysel bir özgürlük olmaktan çok daha fazlasıdır: Kenti değiştirerek kendimizi değiştirme hakkıdır. Dahası bireysel olmaktan öte ortak bir hak türü çünkü bu dönüşüm kaçınılmaz olarak kentleşme süreçlerini yeniden biçimlendirmek üzere ortaklaşa bir gücün uygulanmasına dayanır. Benim iddiam, kentlerimizi ve kendimizi yapma ve yeniden yapma özgürlüğünün en değerli ama aynı zamanda en ihmal edilmiş insan haklarımızdan biri olduğudur (2008, s.23).

Kentin temel tartışma zeminlerinden olan mekân iç içe geçmiş toplumsal örgütlenme alanları üzerinden insan deneyiminin fiziki çerçevesini oluşturur fakat aynı zamanda insan eylemiyle dönüşür. Mekân hem kurucu hem kuruldur. Sürekli planlanıp uygulanan, ıslah edilip işgal edilen, çatışma ve uzlaşma zemini olan bir dönüşüm alanıdır. Tasarım ve oluşturulma süreçleri sadece hâkim gruplar üzerinden ele alınırsa Lefebvre'in (1991) belirttiği deneyimlenme ve deneyimlerin aracılığıyla dönüşüm süreçleri göz ardı edilmiş olur (s.33). Lefebvre'in mekânı tarihselliğin yanına eklemesiyle açılan tartışma zemini Soja (1980) tarafından toplumsal inceleme alanına taşınırken toplumsal-mekânsal diyalektik olarak adlandırılır (Soja, 1980, s.225). Kurucu bir öge olarak mekân ve uzantısındaki kent bağlamı tartışılmaya başlandığında kent dokusunun farklı hiyerarşik adalarında toplumsal ilişkilerin mekânsal sınırlarda nasıl kurulduğu ve mekânı nasıl dönüştürdüğü çeşitli çerçevelerde incelenebilir. Bunlara verilebilecek örnekler çoğunlukla insan merkezli ve insan deneyiminin olduğu mekânsal özelliklere bağlı olarak geliştirilen bilindik kent sınırlarını aşarlar. Kentin çeperleri merkezine konulan insanın baskın erkeklik biçimleriyle ele alındığında kent ve çeperi belli cinsiyet kategorilerinin kullanımına açılmış beton iç ve dış mekânlar olarak eleştiriye açılabilir;

betonun doğa ile ilişkisi, içine dahil olan canlılar, farklı toplumsal cinsiyet gruplarının mekânda ne kadar görünür kılınabildiği ve kentin haneleri tartışmaya açılabilir.

Kentin katmanları arasında hukuki ve idari bir boyut da kazanan en somut ayrımlardan biri özel ve kamusal alanın birbirlerinden farklı kurulması ve farklı kitlelerin kullanımına açılmasıdır. Tarihsel gelişimine bakıldığında sanayileşme ilişkilerinin ürettiği kent ortamı içinde gelişen kamusal alan öncelikle erkeklerin alanı olarak kurgulanmış ve hane üretim ilişkilerinden soyutlanmış gibi hala emek üretilen mekân kapsamına alınmadan kadınların bakım ve yeniden üretim merkezi haline gelmiştir. Kişilerin gündelik hayat izlekleri bu bağların nasıl dokunduğunu ve eylemlerini nasıl anlamlandırdıklarını görselleştirmek açısından önemlidir. Habermas'a (2004) göre rasyonel insanlar belli bir sorunsal etrafında bir araya geldiklerinde, temsiliyeti medya ve kültür alanına da taşan bir kamusal alan meydana gelmiş olur (s. 95). Oysa kitesadüfilik payı -bir yerde amaçsız beraber bulunmanın doğurdukları- ve bir mekânsal ilişkide o mekânın görünür kıldığı birey olma, rasyonun ilişkilendirildiği gruplara ait olma iktidarın kurulumu sürecinde bir seçim gerektirir. Osmanlı mimarisinde tesadüfi buluşmaların ve ötekiyle karşılaşmanın temel kentsel alanı meydan bulunmaz. Onun yerine kontrollü camii avluları bu seçime bir örnek olarak verilebilir. Aynı toplumda aynı zamanda fakat farklı hiyerarşik kurulumlarda medeniyet, kültür akıl ve bilgi hem mavi yakalı erkeklere karşı beyaz yakalı erkeklerde hem kadınlara karşı erkeklerde toplanabilir. Hem erkek olan işçinin hem de kadının çelişkili bir şekilde doğaya yakın olanı ve eksik olanı temsil etmesi farklı katmanların işleyişindeki pozisyonel tercihlerle alakalıdır. Daha keskin bir ayırım olan özel ve kamusal alan ayırımı da farklı mekanlar üzerinden karşılaştırıldığında netliğini kaybetmeye başlar. Bir yandan Pateman'ın (1998) değindiği gibi ataerkil rollerin atadığı kullanım değerleri bir *erkek kardeşlik sözleşmesi* uyarınca kamusal alana yansır (s.110) Öte yandan özel-kamusal alanların işlerliği iki ayrı mekânda değil birbiri içine geçmiş mekân deneyimlerinde ortaya çıkar. Kadınların günlerini dışarıdaki kafelerde yapması ve günümüzde ofisin eve taşınmış olması sokak içinde hane benzeri yapıların ve tersinin arasındaki ayırımın hala belirgin şekilde bulunabileceğini örnekler. Aynı sanayileşme ilişkilerinin doğurduğu bir diğer alan olan boş zaman geçirme alanı veya turistik mekân ise bu ayrımların dışında var olur gibi görünmektedir. Turistik alanın sanayileşme sonrası artan önemi, hem yeni üretim sisteminin yarattığı boş zaman yani işgücünün dinlenme pratiklerinin kenti dönüştürmesini hem de kent profillerinin buna uygun olarak değişmesini beraberinde getirmiştir. Gündelik yaşam alanı ve turistik alan arasındaki bu ayırım hem herkesin deneyimine açık olan alanla deneyimi özelleştirilmiş alan arasında hem de bir yerin yerlisinin oranın gündelik hayat akışının doğal seyri içindeki konumu ve deneyimi arasında farklılıklar yaratmaktadır:

Bir imge olarak kente dair mevcut söylem “kentin babalarının”, kurucularının ve siyasetçilerinin kitle turizminin, toplanmaların ve ofis veya ticari kiralarının getirdiği geliri artırması üzerinedir. Bu yeni kent siyasalarının merkezinde bulunan kültürel tüketim için estetik mekânların, büyük mağazaların ve hâsılat rekoru kıran müze ve benzeri sergi etkinliklerinin, festivallerin ve her türden gösterilerin tümü kent turisti, kent tatilcisi ve büyük şehir maratoncusu gibi sakin sakin dolaşan avarenin yerini alan yeni türleri cezbetmek amacını güder. Avare, kentin içinden olmamasına rağmen, her zaman hareket halindeki bir gezginden çok bir kent sakini gibi görülmüştür. Bugün içinse yeni kent kültürünün kendisine çağırdığı avare değil turisttir her ne kadar turistin istenmeyen eşinden, göçmenden bir o kadar korkuyorsa da (Huyssen, 1997, 59).

Bu karmaşayı bireysel farkındalık noktaları üzerinden anlamlı kılmak için güzergâh çalışmaları faydalı çalışmalardır çünkü gündelik hayatın iç içe geçişliği ve karmaşasını gözler önüne sererler. Bu çalışma için kullanılan zihinsel haritalama insan ve mekân arasındaki Soja'nın (1980) deyiimiyle *sosyo-mekansal ilişkiyi* ortaya çıkarır (s.225). Güzergâh kavramı De Certeau (2009) için kent

plancılarının ve belediyelerin tasarladığı sokağın/mahallenin kişisel kullanımını dolayısıyla da insanın gündelik hayattaki deneyimlerinin hem tasarım ve ekonomik hayat hem de kendi eylemiyle şekillenmesinin kesişme noktasını oluşturur. Gündelik mekân deneyimlenmedikçe kent planındaki bir çizimden öte var olamayan bir mekândır. De Certau bu mekânı hem tasarımın insan deneyimi katkısıyla canlandırılmış hali hem de özel/kamusal ayrımını bertaraf eden niteliği ile alır. Burada bağlayıcı olan hem ikisinin birbiri olmadan var olmaması ve kişiye dair mekânsallığı tanımlamak için bir devamlılık içermesi hem de bu çerçevenin kişinin bireysel ve toplumsal bağlarının çerçevesi olmasıdır:

İnsanın evinden çıkması, sokakta yürümesi anında keyfi olmayan kültürel bir eylem ortaya koymasındır. İkamet edeni kendinden önce de var olan bir toplumsal işaretler ağına (komşuluk, yerlerin görünümü vb.) sokar. Giriş/çıkış, içerisi/dışarısı arasındaki bağ diğer bağlarla (ev/iş, bilinen/bilinmeyen, sıcak/soğuk, nemli hava/kuru hava, etkenlik/edilgenlik, eriş/dişil...) kesişir; bu bağ her zaman, kişinin kendisi ile fiziksel ve toplumsal dünya arasındaki bağıdır; bu git-gel, sosyal karışma ve geri çekilme hareketinden doğrudan doğruya sosyal olarak gerçekliğin kendisini alan kişinin, kendine dair bilincinin kurucu bir diyalektiğinin ilksel tohumlarını (ayrı ayrı birimlere bölünemez) belirli bir toprağa gömen, gündelik olduğu için bıkmak nedir bilmeyen bir yerinde saymayla kentli kamusal öznenin ilk adımıyla ilgili ve hatta arkaik bir yapının düzenleyicisidir (De Certeau, 2009, ss.35,36).

### **Yüzleşmeci Yaklaşım Bağlamı**

Gündelik hayat aynı zamanda bizi araştırmacı sıfatı edinmemize gerek kalmadan kültürel çevremizin ve kişisel deneyimimizin etkisiyle gözlemediğimiz ve dahil olduğumuz çevrelerin yargılayıcısı kılar. Bourdieu (2016) günlük hayat eylemlerinin nesnelleştirme etrafında döndüğü yorumunu yapar. Bu aynı zamanda sanayileşme sonrası oluşan modern gündelik hayatın ekonomi tarafından sarılmasıyla da ilişkilidir, ekonominin bireysel eylemi yönlendiren öğretisi kişiyi nesnelleştirmenin kolaylığını da sağlar (s. 113). Buna rağmen bir alanda bulunmanın tesadüfiliği ve kontrol edilemez doğası kişiyi bir mücadele alanında taraf olarak da konumlandırmış olur ve çatışan gerçekliklerin arasında gündelik pratiklerini gerçekleştirmeye yönlendirir (a.g.e., s. 114). Benzer şekilde Bourdieu için akademik üretimde görülen nesnellik eğilimi de hâkim ekonominin egemen zümre ve onu temsil eden bilgiyi belirlemesi üzerinden şekillenir (a.g.e., s. 114). Wacquant (1992) Bourdieu'nün terminolojisi üzerinden hareket ederek farklı epistemoloji kültürlerinden gelen araştırmacıların kendilerini bu bilgi akışı içinde bilinçli olarak konumlandırmaları ve araştırma sahası ile temaslarını bu bilinçle sürdürmelerini akademik bilgi üretiminin kendini narsist ve hegemonik olmaya eğilimli taraflarından ayracağını öne sürer ve böylelikle bilgi sahibini tekilleştirmek yerine bilgi odaklarını çoğullatır (ss. 71-72). Bu noktada kendini sorgulama pratiğinin nerede durması gerektiği, hiyerarşilerin ne oranda azaltılabileceği ve yüzleşmeci yaklaşımın da bir otorite halini alıp almayacağı tartışma konusudur (Maton, 2003, s.58).

Benim bu yaklaşımı benimserken daha etraflı bir sorgulama yapmamı sağlayan ve özellikle epistemolojik tahakkümden kaçış, araştırma sahasındaki bilgiyi genelleştirme ve bilgi sahiplerini pasifleştirme konularında bir saha pratiği geliştirmemi sağlayan feminist yöntembilimin yüzleşmeci yaklaşıma yaptığı katkıdır.

Daha önce de belirtildiği gibi benim için yüzleşmeci yaklaşımın bahsedilen derslerin hazırlanmasının tüm kapsamına temas eden bir yapısı var. Sadece araştırma sahası içindeki sınırlılıkları, hiyerarşileri, duyguları, sorumlulukları sorgulama yöntemi olarak değil hem derste anlatılan konuların öznellik süzgecinden geçerken dengelenmesi hem de öğrenci ile ilişkideki hiyerarşiyi öğrenciden yana dengelemenin yöntemi benim için beraber deneyimleme alanının artırılması ve kişisel bakışlarımız

üzerinden çeşitliliklerin tartışılmaya açılması. Feminist yöntembilim araştırmacıyı sahaya kendi gözünden, kültürel ve entelektüel geçmişinden değerlendirerek dönüştürme potansiyeli olan bir birey olarak sahanın içine ekler, bilgisine danışılan kişiyi ise içinden bilgi alınacak bir nesne olarak değil bilgi sahibi olan bir özne olarak ele alır. Araştırmacı-danışılan ilişkisindeki kaçınılmaz hiyerarşinin farkındalığı, araştırma deneyiminin yarattığı duyguların tanınması, araştırmacı ile danışılanın farklı gerçeklik algılarının yansıtılması bu araştırmayı gerçekliği verili olarak sorgulamadan değerlendiren ve böylece hegemonik olanı tekrar üreten bir araştırma olmaktan çıkarmayı hedefler (Kümbetoğlu, 2017, ss. 59-60). Yüzleşmecî yaklaşımın feminist yöntembilim ile zenginleşmesinin bu makalede Maton'un (2003) sorgulaması üzerinden temsil edilen kuşku da azaltacağına inanıyorum.

### Derslerden Örnekler

David Harvey (2014) kendisiyle yapılan bir röportajda öğrencileri ile mekân ve kent üzerine ders işlerken karşılaştığı bir güçlükten bahseder: *Onlara kuramsal olarak işyerine ilişkin ders verebilirim, ancak öğrencilerin büyük kısmı işyerinde değil. Fakat ödedikleri kiralar hakkında konuşmaya başladığınızda, o zaman tam olarak neden bahsettiğinizi anlarlar* (s.143).

Kent ve göç üzerine ders verirken benim için önemli olan her ikisi de zamansal ve mekânsal olarak sürekli farklılaşan teorik ve hayata dair zeminler olan bu iki kavramın kişinin deneyimi üzerinden algılanabilmesini sağlamaktır. Böylelikle kent ve göç çalışmalarında akademik bilgi üretimine paralel olarak gündemde büyük bir ağırlığı olan kent profillerine ve göçmen profillerine karşı çoğu negatif olan söylemlerin konu içeriğinin algılanmasına, hiç sorgulanmadan sahanın doğal bir ögesiymiş gibi yansımaya, müdahale edebileceğimi düşünüyordum. Bu temel kaygının ötesinde bulunan ve bence özellikle göç konusunun baştan üzerine inşa edildiği zemin insan hareketliliğinin (sınıfsal dönüşümler ve işyerindeki dikey ve yatay geçişler dahil) durağan yerleşiklik haline göre daha etkin olması. Buna rağmen kentsel, sınıfsal, mesleki konumlar daha çok mekânsal bir sabitlikle algılanmakta. Nüfus hareketliliğinin ve bireysel hareketliliğin hayattaki tesirleri aynı zamanda bu sahalara dair bilgilerin de oluşturulmasında ve mezuniyet sonrasında yapılacak saha araştırması tasarımlarında önem kazanıyor. Böylelikle aslında kartografyanın yabancı olmayan fakat deneyimsel olarak haritaları aşan bir niteliği olan kente zihinsel haritalama yöntemiyle içeriden bakılabiliyor. Bu sayede insan hareketliliğinin dışında bir kimlikmiş gibi anlaşılmaya başlayan fakat aslında hareketli insanların hayatlarındaki bir dönem ve statü olan göç ilişkilerine daha eleştirel bir bakış geliştirmede yardımcı oluyor.

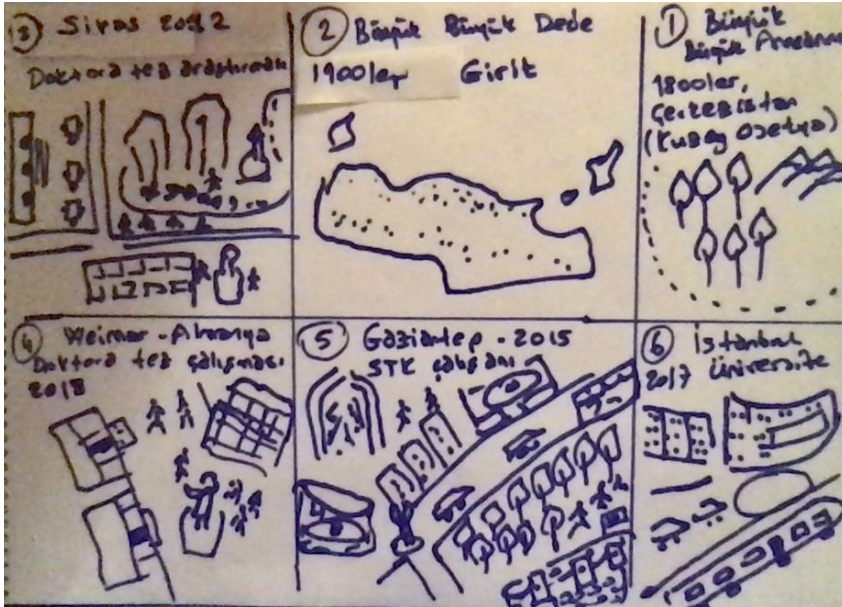
Bu yöntemin benim çalışma koşullarıma sağladığı iki önemli katkı daha var. İlki aslında her iki dersi de bir saha gezisi ile de vermenin yararlı olacağını düşünmem. Benim dersleri verdiğim üniversitelerin fiziki koşulları bir sınıf öğrencinin sorumluluğunu alarak ders saati içinde böyle bir hareketliliğe girmem için müsait değildi. Bunun yerine haritalar üzerinden ders içeriğine dahil olan kent profilleri, gündelik hayat, bireysel deneyimin mekanla ilişkideki kurucu niteliği, kent gözlemleri öğrencilerin çizdiği haritalar üzerinden aktarılabilir. İkinci olarak yüzleşmecî yaklaşımın benimsenmesinin derse yansımaları öğrenme ilişkisindeki hiyerarşilerin kaldırılmasına dahi azaltılması şeklinde gerçekleşti. Bilgiyi pasif olarak alacak bir sınıf yerine, kendisi de bu bilginin görünür kılınmasında etkin olan bir öğrenci grubu her iki konuya da dahil olan çeşitliliği, tabakaları, temassız alanları, boş zaman alanlarını, profilleri kendi üretimleri üzerinden tartıştıkça öğrenciler bilgiye ne kadar çeşitli açılardan bakılabildiğini de birinci elden deneyimlemiş oluyorlar.

Yukarıda da belirtildiği gibi zihinsel haritalar çeşitli biçimler alabilir, benim kullanımında bazı haritalar daha net olarak bu tekniğin sınırları içindeyken bazıları da kavramları, beraber deneyimlenen gözlemleri haritalandırarak ya da şematik hale getirerek tekniğe yaklaşıyor.

İlk vereceğim örnek doğrudan bireysel bir haritalama içerdiği için öğrencilerin üretimini kullanmak istemedim. Aşağıdaki örneği kendim hazırladım. Derste de bu harita türünü sınıfla beraber kendim de



hazırlıyordum, böylece aramızdaki öğretmen-öğrenci mesafesi azalıyordu. Göç haritaları ya da başka bir kullanımıyla göç senaryoları göç konusuna dair bilgilendirilmek istenen kişilere aslında bu göç ilişkilerinden tamamen bağımsız bireyler olmadıklarını göstermek ve akıldaki yerleşik/göçmen ikili karşıtlığını yıkmak için kullanılır. Akademi öncesinde göç sahasında sivil toplum kuruluşlarında yaptığım çalışmalarda bu tekniği ve yararlarını gördüğüm için göç dersini bu çalışmayla başlatmayı seçiyorum. Bu yöntem altıya bölünmüş bir sayfa içinde yazıyla veya harita çizerek kişinin kendisinin veya ailesinin hareketliliklerini not etmesini içerir. Bunun sonrasında haritalar paylaşılır ve içeriklerinin hareketlilik anlamında farklarından bahsedilir. Sürekli İstanbul'un aynı yakasında farklı evlerde yaşamış birisi ülke değiştirmiş biriyle deneyim açısından ne derece benzeşmektedir? İstanbul'a üniversitede çalışmak için gelmiş birisi de ekonomik göçmen sayılabilecekken neden genelde daha dezavantajlı il ve ilçelerden veya ülkelerden gelenler göçmen olarak nitelendirirler? Ailemizin aktardıkları ile kendi yaşadıklarımız arasında neden bir detay ve hissiyat farkı vardır? Ekonominin, sanayileşmenin hareketliliğimize etkileri nelerdir? Bu ve benzeri sorularla eksen genişletilip daraltılabilir. Bu çalışma sonucunda göç kavramına dair pek çok alt kavram ve deneyim paylaşılabilir.



Şekil 1. Göç haritası

Şekil 1'de görüldüğü gibi bu harita üzerinden kişisel deneyimin belirgin olması ve ailedeki diğer bireylerin göç hikayesinin detaylandırılmamasından, kişisel hayat aktarımında hareketliliğin nerede durduğuna, kent içindeki diğer kişilerle etkileşimden kişinin bulunduğu mekânın kamusal alanında pay almasına kadar çeşitli tartışmalar yapılabilir.

Bu haritalama biçimi zihinsel haritalamaya öykünür ve belli derecede benzer. Kent dersinde ise eğer sınıf kalabalıksa gruplar halinde, az kişiden oluşuyorsa ise bireysel olarak -dersler şimdiye kadar İstanbul'da verildiği için- İstanbul haritasını dörde bölüp bir parçasının çizilmesi üzerinden haritalama çalışmaları yaptım. Grup çalışmalarında kullanıldığında, örneğin 4 grubun İstanbul'un 4 ayrı parçasını çizip birleştirmesi istendiğinde, bu harita üzerinden kentin bilinen ve bilinmeyen kısımları, kamu deneyiminin yoğunlaştığı alanlar ve sınıfsal olarak erişime açık ve kapalı olan alanlar tartışmaya açılabilir. Bunlar üzerinden hem kent için olası politikaları hem de kente dair doğa ile olan ayrım,

kent kümeleşmeleri, kentin sınıfsal sınırları gibi pek çok meselenin tartışılması görselleştirilmemiş tartışmalara kıyasla daha verimli olmaktadır.



Şekil 2. Kent Sosyolojisi dersi harita çizimi 1, 2019

Kişisel haritalamalarda ölçeğin yakınlığı ve uzaklığı karşılaştırma esasını da harekete geçirmektedir. Şekil 2’de görüldüğü gibi kullanılan günlük mekân detayı Şekil 1’deki ilk iki örnekten farklıdır. Sosyolojik bakış açısının temel özelliklerinden olan karşılaştırma esasını aynı alanı gösteren farklı haritalar üzerinden ortaya koyulduğunda veya kentin farklı kişiler tarafından çizilmiş dört parçası birleştirildiğinde özellikle günlük hayat akışında kentin kullandığımız ve benimsediğimiz alanları ve kentin zamanları dahil pek çok paylaşım yapma imkânı doğuyor.



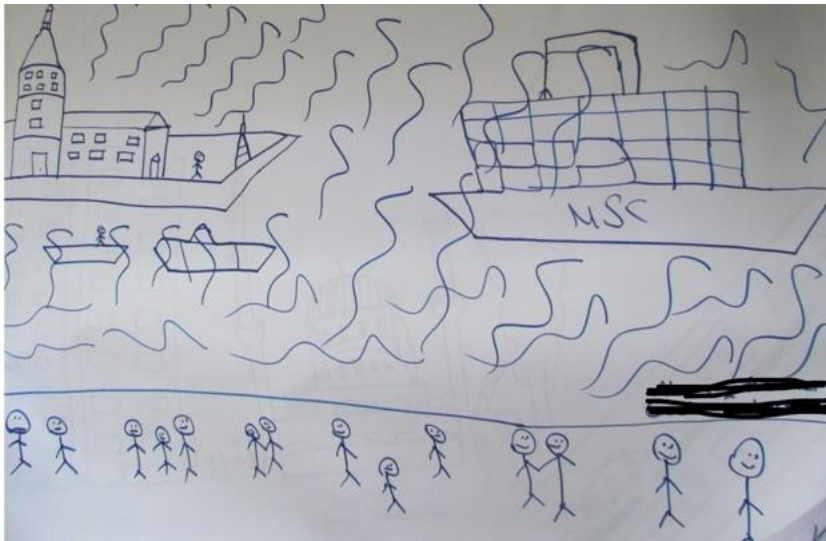
Şekil 3. Kent Sosyolojisi dersi harita çizimi 2, 2019

Şekil 3’ü parçalarına ayırırsak kent sosyolojisinde önemli bir yeri olan turistik alanın Şekil 2’de görülen kentlilerin de kullandığı alandan farklı çizildiğini görürüz. Hatta simitçi bile tur otobüsündeki turistlerin turistik bir nesnesi olarak Cumhuriyet öncesi kıyafetlerle çizilmiştir.



Şekil 4. 2. haritadan kesit

Kent profillerinin tartışmaya açılması üzerinden öğrenciler İstanbul için önemli bir mesele olan yerlilik, kentsoyluluk meselesinde kendi deneyimlerini ifade ettiklerinde, yapılan derslerin çoğunda, Tarihi Yarımada'da turist, Beyoğlu'nda ve Galata'da ise yabancı gibi hissettiklerini söylemişlerdir. Kente ait hissetmenin bölgesel olarak farklılaşmasına bir diğer örnek ise İstanbul'un iki yakasından hangisinde bulunuluyorsa, diğer yakanın daha medeni olarak görülmesi ve bu örneklerde öğrencilerin sıklıkla kullandıkları metro ve metrobüs adabının belirleyici olmasıdır. Bu çerçevede kent ve ulaşım meselesi tartışılırken İstanbul gibi bir metropol ölçeğinde motorlu ve raylı ulaşım araçları mikro evrenler olarak önemli bir belirleyiciliğe sahiptir. Özellikle yaş hiyerarşisi, yaş alanların ve gençlerin hakları, engelliler ve yabancılar konularında raylı ve motorlu toplu taşıma araçları bir vesaitten çok bir hak alma, kaybetme arenasını ve kentin tüm hiyerarşilerinin kemikleştiği bir alan olarak belirtilmektedir. Buna karşılık iki yakayı birleştiren bir diğer araç olan vapurlar boş zamanı, gezintiyi ve bir anlamda kentte dolaşmanın verdiği özgürlüğü simgelemektedir.

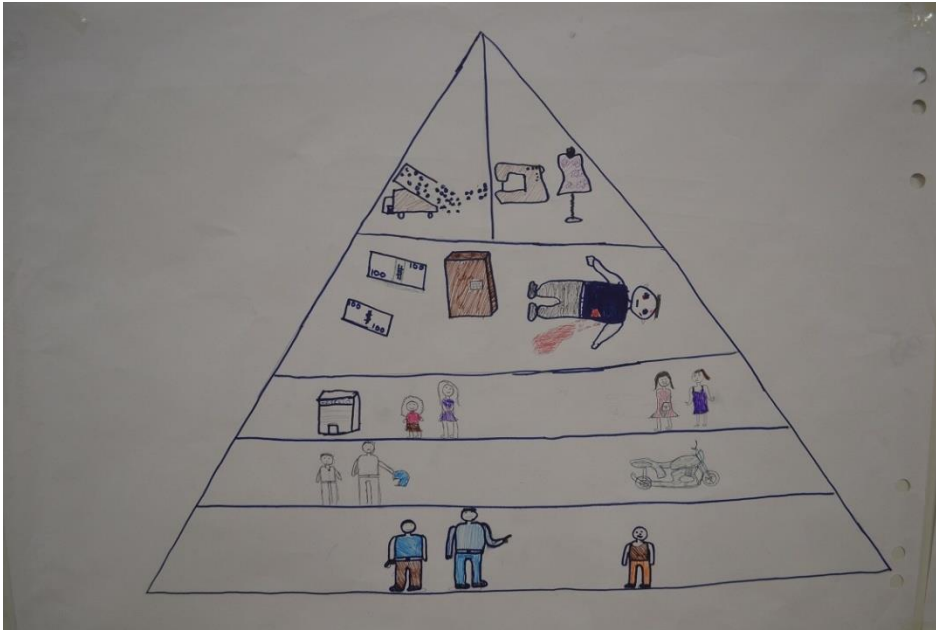


Şekil 5. Kent Sosyolojisi dersi harita çizimi 3, 2019

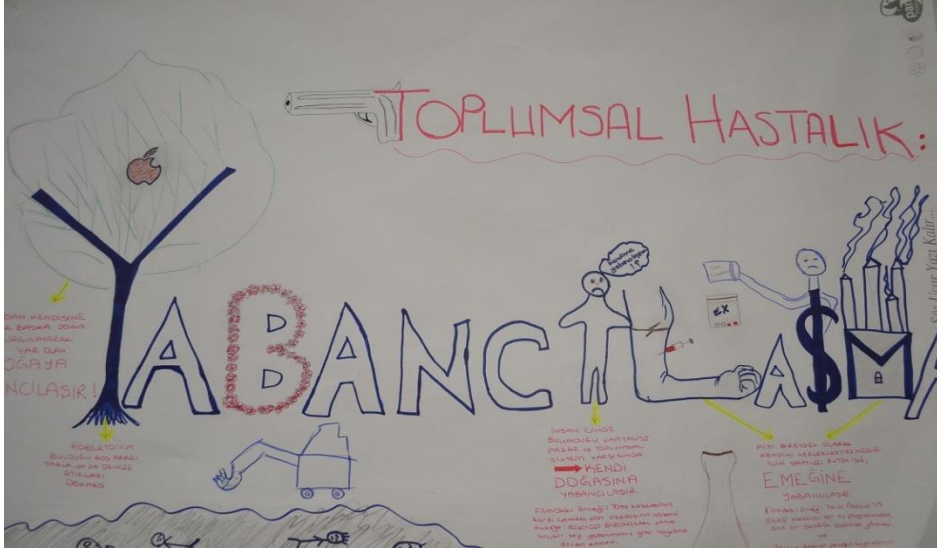


Kent üzerine verilen bu çalışmaların son noktasında takip eden derslerde konuşulan kamusal/özel alan ayrımları, profiller, toplumsal cinsiyet, engelliler, yaş hiyerarşisi, kent hayvanları, kaldırımın kimin olduğu, kentin kimlerin kullanımına açık olduğu, kentliler, yerleşikler, göçerler, göçmenler, tapulu ev sahipleri, dükkân sahipleri, ikamet izni ve tapusuz ikamet sahibi olanlar gibi farklı gruplar üzerinden bir kent hakkı tanımlaması çalışması yapmanın ders açısından toparlayıcı olduğunu düşünüyorum. Bu sebeple genelde tek bir konu üzerinden ya da farklı gruplar için bir alan tasarımı üzerinden bir son çalışma yaparak son dersi işliyorum. Son derse verilebilecek örneklerden biri *kadın dostu/engelli dostu/yaş alan dostu* bir kent veya mahalle tasarımı iken bir diğer örnek ise *aynı yerde yaşayan öğrenciler, yaş alanlar ve ekonomik anlamda dezavantajlı olan genç ve çocuklar için beraber zaman geçirebilecekleri, ihtiyaçlarına karşılık verebilecek bir toplanma alanı tasarımı* çalışmasıdır. Bu şekliyle yine çizim kullanılan tasarımlar artık olan bir mekânı dair bir zihinsel haritalama kapsamına girmezler fakat haritalama tekniğinin aktarım yararı yine bu çalışmada da kendisini gösterir. Öğrenciler derste hem aktif katılım sağlarken hem de bilgi üretimi ve paylaşımı sürecinde pay alırlar.

Haritaların verdiğim derslerde bir başka kullanımı ise yine sahayı beraber deneyimleme imkânı kısıtlı olduğu için farklı kent yaşamlarını veya sıkıntılarını içeren film ya da belgeseller üzerinden yapılan görselleştirmelerdir. Bu tür haritaların uygulanmasında ise kullanılan yöntem film üzerinden her gruba ya da kişiye bir tema belirlenmesiydi. Aşağıda göreceğiniz iki örnekte farklı kent katmanlarını ve kentte geçen emek türlerini inceleyen bir film için taraflardan bir tanesinin yabancılaşma ögesini diğerinin ise tabakalaşmayı görselleştirdiği haritalar bulunmaktadır. Bu görselleştirmeler üzerinden yapılan çalışmaların kavramların içerdiği çeşitlilikleri çelişkili durumları, çatışmaları, çeşitliliği tartışmaya açmak için verimli bir zemin hazırladığına inanıyorum. Filmler ve belgeseller aynı zamanda olguların yeniden üretimi oldukları için filmlerin benimsediği tavır da aynı teoriler ve kişisel perspektif gibi sorgulanabilir niteliktedir. Sahaya çıkmanın yerini tutmasa da bu pratiği paylaşmak filmi üretenlerin de kendi vizörlerinden baktığını ve bu eylemin sosyal bilimcilerin sahaya kendi perspektiflerinden bakmalarına benzerliğini göstermek adına faydalı olmaktadır. Filmler sadece gösterdikleri değil göstermedikleri üzerinden de görselleştirilebilir. Hangi kent profillerinin filmin kamusal ve özel alanında görülemediği tabakalaşma çalışmalarının sınıfsal boyutunu genişleterek toplumsal katmanlaşma ve hiyerarşilerin kurulmasını engellilik, yaş, toplumsal cinsiyet gibi farklı boyutlarda tartışma imkânı sağlar.



Şekil 6. Kent Sosyolojisi dersi film teması görselleştirme çalışması 1



Şekil 7. Kent Sosyolojisi dersi film teması görselleştirme çalışması 2

### ***Sınırlılıklar ve COVID-19 Koşulları Altında Eğitim Üzerine Notlar***

Bu çalışmalara dair son vurgum olabirliklerini, limitlerini ölçebilmek üzerine. Görsel yöntemlerden bahsettiğim için bu teknikleri paylaştığım öğrenci grupları görme ve çizme yetilerinde duyu kaybı yaşamamış gruplar olarak düşünülebilir. Göç dersini verdiğim öğrenciler içinde görme engelli olan ve dolayısıyla da kendisiyle aynı alfabe ve çizim tekniklerini paylaşmadığımız öğrencim de vardı. Bu ders kapsamında ilk derste göç haritaları çizilirken o ailesinin ve kendisinin göç hikayesini bana aktardı ve onun adına hikâyeyi ben not ettim. Aynı durum kent dersinde olsaydı kendisinin duyular üzerinden bir kent tarifi yapmasını isterdim veya film izleme seansında görme engelliler için anlatımlı bir film paylaşılmış olsaydı aynı şekilde kavramları paylaşması ders için önemli olurdu. Zihinsel haritalama tekniği görselliğe vurgu yapıyor gibi görünse de ön planda olan fikir, deneyim ve duyuların aktarılmasıdır. Zihinsel haritaları sadece kavramların not edilmesinden de oluşabilir fakat deneyim olarak çoğunluğun deneyiminin dışındakini ortaya çıkarmayı amaçladıkları için pek çok duyu kaybına dair engellilik bu haritaların oluşturulmasının dışında yer almaz.

Yukarıdaki örnekler yüzyüze eğitim dönemine dair örneklerdir. COVID-19 önlemleri kapsamında başlatılan uzaktan eğitim sırasında bu dersleri vermedim. Fakat derslere dair bazı meselelerin bu kullanımları uzaktan eğitim için de faydalı kılacağına inanıyorum. Bunlardan en başta geleni saha erişimi olmadığında zihinsel haritaların mekân tartışmalarındaki ve hareketlilik aktarımındaki kolaylaştırıcı etkisi. Bununla birlikte karşılan zorluklardan en ön planda olanı bana göre uzaktan eğitimin grup çalışmaları için daha zor bir eğitim biçimi olması. Hiçbirimizin beraber deneyimlemediği bir sınıf ortamında buluşuyor olmak grup dinamiğini olumsuz etkileyebiliyor. Bununla birlikte içinde bulunduğumuz dönem fotoğraf paylaşımlarının günlük olarak sıklıkla tüketildiği bir dönem. Bazı uzaktan eğitim programları haritanın Mouse aracılığıyla çizilmesini veya en azından kavramsal haritalar yapılmasını kolaylaştırırken bunların yokluğunda seçilebilecek en kolay yöntemlerden biri parça çizimlerinin fotoğraf ile paylaşılmasını istemek ve bunların beraber kolajını yapmak. Bunu yapmayı denemesem de kavramsal şemalar çizdiğimiz derslerde bir kavram etrafında ilgili görülen alt kavramları yazarak bir kavram ağacı oluşturmanın nasıl olacağını denediğimde iki faydası ile karşılaştım. Bunlardan ilki bu çalışmaya görsel olarak erişebildiğimiz sürece kavramları yerleştirip üzerine konuşmanın görerek daha kolay olması. İkincisi ise kullanılan bazı programlarda ortak kullanıma açılan yazı alanlarını anonim tutmasının öğrencilerin kendilerini

ifade ederken daha güvenli olmasını sağlaması. Yukarıda engellilikler üzerinden yapmış olduğum vurgu uzaktan eğitimde farklı bir boyut olacaktır fakat uzaktan eğitim süreçlerinin tümü için engellilik ve erişim tartışmasının başka bir makalenin özel konusunun olması gerektiğini düşünüyorum. Yine de kısaca yüzyüze eğitimde uygulamada zorluk çekilmediğini denediğim bu yöntemin uzaktan eğitimde aynı şekilde uygulanmasının zor olduğuna dair fikrimi belirtmek isterim.

## Sonuç

Zihinsel haritalama tekniğinin araştırmalar için yaygın kullanımı kent tasarımı ve kullanımı ile ilgili konuların planlayan değil deneyimleyen üzerinden ele alınmasını sağlamaktır. Derslerdeki temel kullanımı ise kavramlar arasındaki çelişkileri ve kişisel algılama farklarını görselleştirmedeki yararlıdır. Bireysel üretilene beraber bakmak veya grup çalışmasında üretileni birlikte tekrar değerlendirmek, bu makalede verilen göç ve kent bağlamlarında hazır ve değişmez kabul edilen pek çok kavram ve olguyu farklı açılardan tartışmaya yarar. Özellikle çok çeşitlilik barındıran göç hareketliliği ve bir o kadar çeşitli göç teorilerinin aktarımı sırasında bu konunun değişken yapısını ve kent ilişkilerinin sürekli dönüşen yapısını göz ardı etmemek için kişinin kendi deneyimlerin sınırlarını önceden üretilmiş bilgiler ve aynı ders deneyimini paylaştığı insanlarla karşılaştırabilmesi farklı ölçekler arasında yaratıcı bir şekilde dolaşmaya izin verir. Günümüzde kente ve göçe dair teoriler görülmeyen, dillendirilmeyen, öncekine göre daha katmanlı bulunan olguları daha çok karşıtıklara dayanan eski teorik yaklaşımlara dahil etmeye çalışıyorlar. Dahil etme süreci farklı gerçeklikleri tek bir gerçeğe indirgemekten değil çeşitliliğiyle ele almaktan ve bakış açılarını kendi tarihsellikleri içinde sorgulamaktan geçiyor. Derslerdeki aktarım bu yüzden de tek bir bakışı değil farklı deneyimleri ortaya çıkarmak üzerine yoğunlaştığında bence verimli oluyor. Bu sebeple her iki dersi de hazırlarken, öğrenci-öğretmen ilişkisinde de bilgiyi tek bir tarafın elinde toplamamak için- haritalamanın kullanımının yararına inanıyorum.

## Kaynaklar

- Bödeker, M. (2018). Walking and walkability in pre-set and self-defined neighborhoods: A mental mapping study in older adults. *International Journal of Environmental Research and Public Health* 15, no.7: 1363, 1-12.
- Castles, S. ve Miller, M.J. (1998). *The age of migration: International population movements in the modern world*. London: Mcmillan.
- Certeau, M. de. (2009). *Gündelik hayatın keşfi II*. Ankara: Dost.
- Habermas, J. (2004). Kamusal alan. Meral Özbek (ed) *Kamusal alan* içinde (ss. 95-102). İstanbul: Hil Yayın.
- Harvey, D. (2014) .Kentsel mekân mücadeleleri neden önemlidir?. *Mekân meselesi* içinde. İstanbul: Tekin.
- Harvey, D. (2008). The right to the city. *New Left Review*, 53, 23-40.
- Huysen, A. (October 01, 1997). The voids of Berlin. *Critical Inquiry*, 24, 1, 57-81.
- Kümbetoğlu, B. (2005). *Sosyolojide ve antropolojide niteliksel yöntem ve araştırma*. İstanbul: Bağlam.
- Lee, E. S. (1966) A theory of migration. *Demography*, 3(1), 47-57.
- Lefebvre, H. (1991). *The production of space*. Oxford, OX, UK; Cambridge, Mass., USA: Blackwell

- Lynch, K. (1960). *The image of the city*. Cambridge, Massachusetts: MIT Press.
- Maton, K. (1 Şubat 2003). Pierre Bourdieu and the epistemic conditions of social scientific knowledge. *Space and Culture*, 6(1), 52-65.
- Massey, D. S., ve diğeri (1993). Theories of international migration: A review and appraisal. *Population and Development Review*, 19(3), 431-466.
- Pateman, C. (1988). The fraternal social contract. Keane, J. (ed) *Civil society and the state: New European perspectives* içinde (101-127). London: Verso.
- Soja, E. (January 01, 1980). The socio-spatial dialectic. *Annals of the Association of American Geographers*, 70, 2, 207-225.
- Stouffer, S.A. (1940). Intervening opportunities: A theory relating mobility and distance. *American Sociological Review*, 5(6), 845-867.
- Wacquant, L. J. D. (1992). Toward a social praxeology: The structure and logic of Bourdieu's sociology. Bourdieu, P ve Wacquant, L. J. D. (Ed.) *An invitation to reflexive sociology* içinde. Cambridge: PolityPress.